

راهنمای نصب و راه اندازی

دزدگیر سیم کارتی

۳۶ماه گارانتی شرکت ایمن تصویر ردا

قابلیت‌ها

- برنامه ریزی و کنترل دستگاه از طریق تماس صوتی، پیام کوتاه و نرم افزارهای iOS , Android
- ۲ خروجی قابل کنترل با تماس صوتی، پیام و نرم افزار برای وسایل برقی
- گزارش گیری محرمانه (ارائه گزارش فعال و غیر فعال شدن دزدگیر برای مدیر)
- متوقف کردن آلارم دستگاه با وارد کردن رمز، هنگام پخش پیام صوتی
- گزارش قطع و وصل برق شهر و خط تلفن ثابت از طریق پیام کوتاه
- تغییر حالت TONE / PULSE در شماره گیری خط ثابت
- نام گذاری هر زون به صورت مجزا (فارسی و انگلیسی)
- تنظیم سنسورهای بی سیم روی هر یک از زون های باسیم
- ارسال نام زون و شماره چشم بی سیم در پیام آلارم
- ۳۰ حافظه ذخیره شماره تلفن(SMS, GSM , LINE)
- تماس از طریق سیم کارت و خط تلفن ثابت
- افزودن ریموت اضطراری (آلارم اضطراری)
- اتصال به کیپد کنترل و افزایش دهنده زون
- چهار زون با سیم و یک زون بی سیم
- تنظیم سطح امنیت دستگاه
- نصب گیرنده خارجی ریموت
- گزارش دوره ای شارژ
- زون تاخیری

نکات مهم

۱) رمز پیش فرض در کلیه مراحل برنامه ریزی و کنترل دستگاه،**0000** است .
۲) **در صورت امکان برای ارائه کارایی بهتر دستگاه از سیم کارت همراه اول استفاده شود .**

۳) اگر از سیم کارت جدید استفاده می کنید، ابتدا حتما پین کد آن را غیر فعال کنید . توجه : اگر برای اولین بار از سیم کارت همراه اول استفاده می کنید، حتما قبل از استفاده، عملیات فعال سازی تماس را انجام دهید، برای فعال سازی تماس، کافی است سیم کارت داخل گوشی گذاشته شود . بعد از تماس با شماره دلخواه، زبان مورد نظر انتخاب و تایید شود . حتماً این مرحله در سیم کارت های جدید همراه اول انجام شود . در غیر این صورت دستگاه دزدگیر قادر به برقراری تماس نیست .

۴) در صورتی که شماره گیری از طریق خط ثابت در حالت TONE (تن) انجام نشد می بایست از طریق حالت PULSE (پالس) نیز تست نمایید .

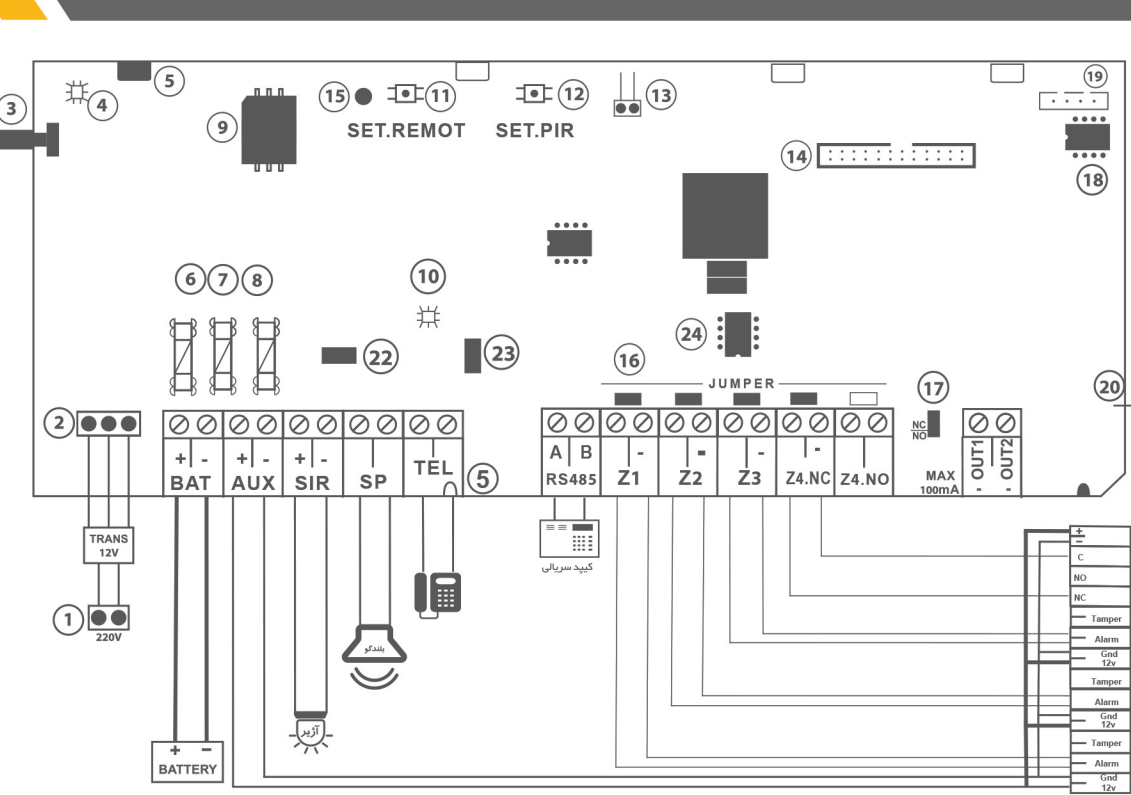
۵)نرم افزارهای iOS و Android دستگاه دزدگیر سیم کارتی به جهت کاهش اشتباهات در نوشتن پیام،افزایش سطح امنیت دستگاه و سهولت در کارکرد ارائه شده است.
۶) میزان آنتن دهی سیم کارت از ۰ تا ۳۲ نمایش داده می شود . به این صورت که از عدد ۲۰ به بالاتر کیفیت آنتن دهی مطلوب است .

۷) سنسورهای بی سیم نسبت به نویز حساس بوده و ممکن است در هنگام تماس یا پیام کوتاه تحریک شوند. بنابراین برای کارکرد صحیح لازم است حداقل ۲ متر با دزدگیر و دستگاه های بی سیم و سیم کارتی دیگر فاصله داشته باشند .

۸) حالت حافظه بدین معنی است که اگر در هنگام فعال بودن دزدگیر، یکی از زون ها تحریک شود و شروع به آلارم کند چراغ مربوط به آن زون روشن می شود و بعد از غیر فعال شدن نیز این چراغ به همراه چراغ آلارم روشن می ماند تا بتوان آن بخشی که باعث آلارم شده را شناسایی کرد . برای پاک کردن حالت حافظه ابتدا باید یک بار دزدگیر را بدون اینکه آژیر بزند فعال و غیر فعال نمود .

۹) LED سبز رنگ روی برد (شماره ۴ راهنمای تصویر) نمایشگر آنتن دهی است . بعد از راه اندازی کامل دستگاه اگر اینLED، ۳ ثانیه یک بار چشمک بزند بدین معنی است که سیم کارت آنتن دارد . در غیر اینصورت بخش سیم کارت خاموش است و حتما باید مشکل بررسی شود وگرنه ارسال پیام و برقراری تماس امکان پذیر نیست !

تصویر و نحوه نصب و سیم بندی دستگاه دزدگیر



- ورودی برق 220V
- اتصال ترانسس به برد دستگاه
- آنتن GSM
- چراغ میزان آنتن دهی سیم کارت
- گیره نگهدارنده برد
- فیوز 4A برای باتری
- فیوز 2A برای AUX (تغذیه سنسورها)
- فیوز 4A برای بلندگوی بیرونی
- سوکت سیم کارت (محل قرار گرفتن سیم کارت)
- چراغ تغذیه دستگاه
- سوئیچ ست کردن ریموت
- سوئیچ ست کردن سنسور بی سیم

⚠ جهت استفاده از هر زون، جامپر بالای ترمینال آن را

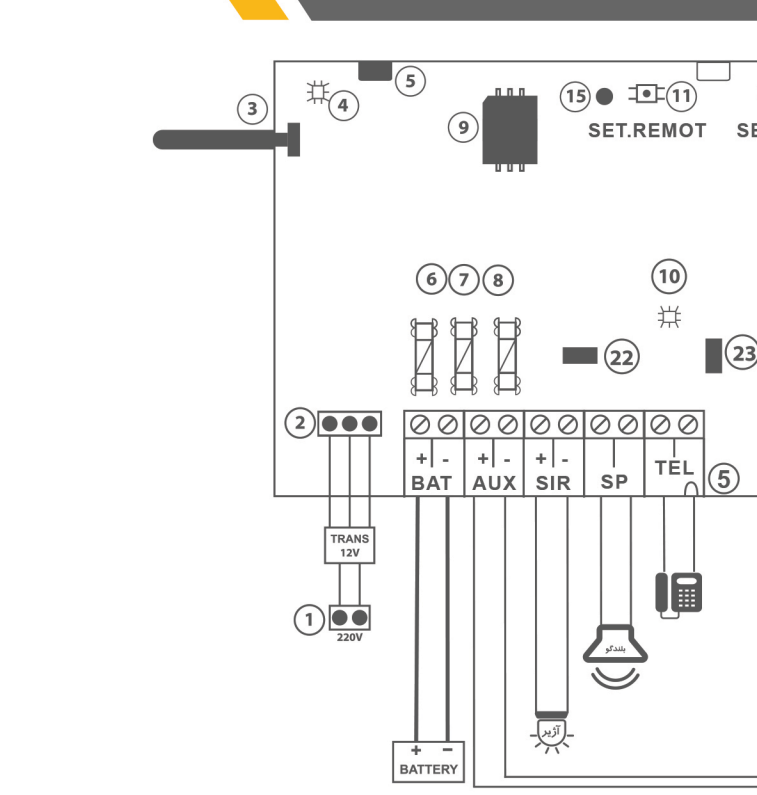
– بهتر است برای اولین بار دستگاه را ریست کنید . بدین صورت که ابتدا دکمه MEM را نگه داشته و در همین حالت برق و یا باتری را وصل کنید . این دکمه را همچنان نگه دارید تا صدای بوق ممتد شنیده شود و روی نمایشگر کلمه RESET مشاهده شود .

دکمه را رها کنید و منتظر بمانید تا دستگاه بصورت کامل راه اندازی شود .
– در حالت فعال (ARM) هیچ گونه دسترسی به منو دستگاه ندارد .

راهنمای سریع صفحه کلید

MEM	ریست کردن دستگاه، وارد کردن و مشاهده شماره تلفن
CHECK	مشاهده و شارژ سیم کارت
MESSAGE	ضبط و پخش صدا
ENTER	تایید و ذخیره سازی ، تنظیم سطح امنیت(۳ثانیه نگه دارید)
1	تنظیم مدت زمان آژیر(۳ثانیه نگه دارید)
3	تنظیم نوع تک آژیر (۳ثانیه نگه دارید)
4	تغییر رمز دستگاه (۳ثانیه نگه دارید)
6	تنظیم مدت زمان تاخیر زون ۲
8	تنظیم حالت شماره گیری TONE/PULSE
9	افزودن دستگاه های آدرس پذیر
0	مشاهده میزان آنتن دهی
*	بازگشت به منو قبل، مشاهده سریال دستگاه

تصویر و نحوه نصب و سیم بندی دستگاه دزدگیر



- سوکت برد RXD (گیرنده خارجی ریموت)
- سوکت آنتن ریموت
- آنتن فلزی (برد ریموت)
- جامپر مربوط به زون ها
- جامپر NC و NO زون ۴
- سوکت IC برای RXD
- سوکت بلندگو داخلی
- سوکت کابل درب دستگاه
- میکروفن
- جامپر مربوط به زون ها
- جامپر NC و NO زون ۴
- سوکت IC برای RXD

⚠ فاصله سنسورها تا دستگاه حداقل ۲ متر باشد .

راهنمای سریع ریموت

SET REMOTE + یا SET REMOTE + B	افزودن (ست کردن) ریموت	در صورتی که هنگام ست کردن به جای دکمه A یا B دکمه دیگری را فشار دهید، ریموت عملکرد مناسبی ندارد و باید ریموت پاک و مجدداً ست شود .
A یا B	فعال (مسلح)	چراغ ARM روشن و تمامی زون ها فعال می گردد.
B یا C	غیرفعال (غیر مسلح)	چراغ ARM خاموش و تمامی زون ها غیر فعال می گردد.
C یا D	نیمه فعال (بارت زون)	چراغ ARM روشن و زون های ۲و۳،۱ فعال می گردد.
D یا B	فرمان لحظه ای OUT2	این خروجی به مدت ۲ ثانیه ولتاژ منفی میدهد که برای درب باز کن یا کنترل وسایل دیگر قابل استفاده است .
B + یا SET REMOTE + یا SET REMOTE + D	حالت دینگ دانگ (زون ۱)	در صورت تحریک این زون در حالت غیر فعال تک صدا دربلندگوی داخلی پخش می شود. در بعضی مدل ریموت های آنتن دارحالت دینگ دانگ از طریق فشردن همزمان دو دکمه A و B فعال و غیر فعال می شود .
D + یا SET REMOTE + یا SET REMOTE + B	حالت ۲۴ساعته (زون ۴)	در صورت تحریک این زون در حالت فعال یا غیر فعال دستگاه شروع به آلارم و برقراری تماس می کند .
SET REMOTE + یا SET REMOTE + C	LED - ARM	در صورت فعال شدن دزدگیر،OUT1ولتاژ منفی می دهد و با غیر فعال شدن آن، این ولتاژ قطع می شود .
SET REMOTE + یا SET PIR +	افزودن ریموت اضطراری	در صورت فشردن هر یک از دکمه های ریموت اضطراری در هر دو حالت فعال و غیر فعال دستگاه شروع به آلارم و برقراری تماس می کند .

راهنمای سریع زون

به صورت پیش فرض تمامی زون ها فوری هستند . یعنی حالت های دینگ دانگ، تاخیری و ۲۴ ساعته روی زون ها تعریف نشده است .

قابلیت زون	دینگ دانگ	تاخیری	نیمه فعال	۲۴ساعته	بی سیم
شماره زون	۱ زون	۲ زون	زون ۵، ۲، ۱	۴ زون	۵ زون

شماره زون	زون ۱	زون ۲	زون ۳	زون ۴	زون ۵
روش تنظیم جامپر سنسورهای بی سیم	جامپر D0 خالی و D1 سمت L	جامپرهای D0 و D1 خالی	جامپر D0 سمت H و D1 سمت L	جامپر D0 سمت L و D1 خالی	جامپر D0 سمت H و D1 سمت H

راهنمای سریع برنامه ریزی دستگاه از طریق پیام کوتاه (SMS)

ریست سیستم از راه دور	*RS0000	شماره حافظه از ۰ تا ۹۱۰ شماره تلفن شماره حافظه *SA0000 برای مثال می خواهیم شماره ۰۹۱۲۳۴۵۶۷۸۹ را در حافظه ۳ ارسال SMS ذخیره کنیم: *SA0000309123456789
ثبت شماره تلفن در حافظه SMS		شماره حافظه از ۰ تا ۹۱۰ شماره تلفن شماره حافظه *GA0000
ثبت شماره تلفن در حافظه GSM		شماره حافظه از ۰ تا ۹۱۰ شماره تلفن شماره حافظه *LA0000
مشاهده شماره های حافظه SMS,GSM,LINE	*CA0000	
ذخیره ه پیام متن اصلی تحریک (سرتقت)	*MA0000	متن مورد نظر
شماره زون ۱ تا ۵ است . متن مورد نظر 0000 شماره زون *Z		ذخیره متن پیام مربوط به نام گذاری زون ها
ایرانسل: همراه اول:	*CH000007*141*1#	مشاهده شارژ سیم کارت دزدگیر
ایرانسل: همراه اول:	*CH000008*140*11#	شارژ کردن سیم کارت دزدگیر
مشاهده میزان آنتن دهی سیم کارت	*AN0000	
مشاهده وضعیت دستگاه	*CR0000	
نحوه کنترل خروجی ها	*R10000ON روشن کردن رله اول (وصل رله) *R10000OFF خاموش کردن رله اول (قطع رله) *R10000NF روشن کردن لحظه ای رله اول (۲ ثانیه) به همین صورت جهت کنترل خروجی ۲ بجای R1 از R2 استفاده کنید.	
غیرفعال سازی: فعال سازی:	*SR0000ON	*SR0000OFF
مثال: *PS00001234	*PS	رمز جدید رمز قدیم
فعال کردن دزدگیر	*AR0000	
غیر فعال کردن دزدگیر	*DI0000	
نیمه فعال کردن دزدگیر	*HA0000	
انگلیسی: *LS0000EN	فارسی: *LS0000FA	تغییر زبان متن ها (بخش گزارش دهی دستگاه)
ایرانسل: همراه اول:	*CS000007*141*1#	گزارش دوره ای شارژ
	*CS000008*140*11#	غیر فعال کردن گزارش دوره ای شارژ
	*CS000000	

* منظور از 0000 در جدول رمز ورود است.

* رمز پیش فرض دستگاه 0000 است. در صورتی که رمز ورود را تغییر دادید از رمز جدید استفاده نمایید.

* تمامی پیام های ارسالی به دستگاه باید با حروف بزرگ انگلیسی و دستورات بدون فاصله فرستاده شود.

* شماره های ذخیره شده در حافظه ی 'ب'واو' به عنوان مدیر دستگاه شناخته می شود.

راهنمای سریع برنامه ریزی دستگاه از طریق پنل

→ از این طرف خوانده شود

ذخیره شماره تلفن برای ارسال پیام(SMS)	ENTER + شماره تلفن + ENTER	شماره حافظه ۰ تا ۹۰ + MEM	ذخیره شماره تلفن برای ارسال پیام(SMS)
ذخیره شماره تلفن برای تماس از سیم کارت(GSM)	ENTER + شماره تلفن + ENTER	شماره حافظه ۰ تا ۹۰ + MEM	ذخیره شماره تلفن برای تماس از سیم کارت(GSM)
ذخیره شماره تلفن برای تماس از خط تلفن(LINE)	ENTER + شماره تلفن + ENTER	شماره حافظه ۰ تا ۹۰ + MEM	ذخیره شماره تلفن برای تماس از خط تلفن(LINE)
مشاهده شماره های داخل حافظه	CHECK + شماره حافظه + MEM		مشاهده شماره های داخل حافظه
تست شماره گیری یا ارسال پیام	MESSAGE + شماره حافظه + MEM		تست شماره گیری یا ارسال پیام
پاک کردن شماره های داخل حافظه	ENTER + شماره حافظه + MEM		پاک کردن شماره های داخل حافظه
ریست کردن دزدگیر	ENTER + ضبط پیام + MESSAGE		ریست کردن دزدگیر
ضبط صدا	CHECK + MESSAGE		ضبط صدا
پخش صدا	ENTER + ضبط پیام + MESSAGE		پخش صدا
شارژ کردن سیم کارت	ENTER + همراه اول: #رمز شارژ*#140 + نکه داشتن دکمه CHECK + ایرانسل: #رمز شارژ*#141 + به مدت ۳ ثانیه		شارژ کردن سیم کارت
مشاهده شارژ سیم کارت	ENTER + همراه اول: #140*#140 + نکه داشتن دکمه CHECK + ایرانسل: #141*#141 + به مدت ۳ ثانیه		مشاهده شارژ سیم کارت
وضعیت به حالتHIGH: وضعیت به حالتMID: وضعیت به حالتSECURITY)	ENTER + نکه داشتن دکمه 1 + ENTER + نکه داشتن دکمه 2 + ENTER + به مدت ۳ ثانیه		وضعیت به حالتHIGH: وضعیت به حالتMID: وضعیت به حالتSECURITY)
پاک کردن حافظه ریموت	ENTER + ضبط پیام + MESSAGE		پاک کردن حافظه ریموت
پاک کردن حافظه چشم بی سیم	ENTER + 1- تا نیه 7 + نکه داشتن دکمه 1 + 1- تا نیه 8 + به مدت ۳ ثانیه		پاک کردن حافظه چشم بی سیم
تنظیم مدت زمان آژیر	ENTER + 7- تا نیه 7 + نکه داشتن دکمه 1 + 1- تا نیه 8 + به مدت ۳ ثانیه		تنظیم نوع تک آژیر
تنظیم نوع تک آژیر	ENTER + 7- تا نیه 7 + نکه داشتن دکمه 1 + 1- تا نیه 8 + به مدت ۳ ثانیه		تنظیم نوع تک آژیر
تغییر رمز ورود	ENTER + 7- تا نیه 7 + نکه داشتن دکمه 1 + 1- تا نیه 8 + به مدت ۳ ثانیه		تغییر رمز ورود
تنظیم مدت زمان تاخیر زون ۲	ENTER + 5- تا نیه 7 + نکه داشتن دکمه 6 + 5- تا نیه 8 + به مدت ۳ ثانیه		تنظیم مدت زمان تاخیر زون ۲
تغییر حالت شماره گیری خط ثابت TONE/PULSE	ENTER + TONE → 1 + PLUSE → 2 + ENTER		تغییر حالت شماره گیری خط ثابت TONE/PULSE
افزودن دستگاه های آدرس پذیر	ENTER + وارد کردن آدرس + فشردن دکمه 9		افزودن دستگاه های آدرس پذیر
میزان آنتن دهی سیم کارت	فشردن دکمه 0		میزان آنتن دهی سیم کارت

